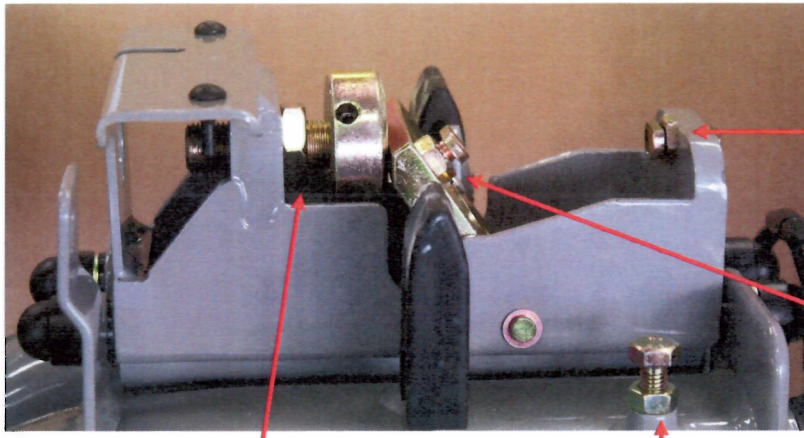


Standaard afstelling MovaNext



Halsbout achterplaat
Sleutel 14-10

Halsbout klep
Sleutel 14-10

Klemkracht (steeksleutel 24)

Vleugelstelbouts (sleutel 13)

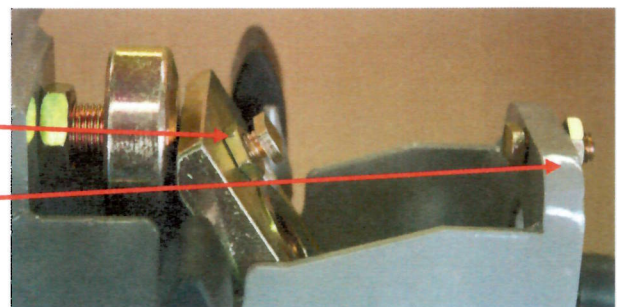
De standaard afstelling wordt op de volgende wijze bereikt.

1. Draai met sleutel 24 de klemschijf borgmoer los en draai de klemschijf iets naar binnen.
2. Tussen de borgmoer en de halsbout in de klep dient een kleine ruimte te zitten (1 a 1,5 slag) (locktite 2701 aanbevolen)
3. De halsbout en borgmoer op de achterplaat dienen geheel tegen de achterplaat gedraaid te zijn. (locktite 2701 aanbevolen)
4. Bij het uitdraaien van de vleugelstelbouts gaat de vleugel omhoog.(als hij op de kogel staat) Bij het indraaien zal de vleugel zakken.
5. Plaats de drager nu op de kogel en klap de rechter vleugel volledig uit. Klap nu de linkervleugel uit en draai met de hand de klemschijf iets verder uit. Dan vleugel neerlaten en testen. Herhaal de actie vleugel op, klemschijf iets uitdraaien, vleugel neerlaten, testen, totdat de drager klem op de kogel staat, niet kan draaien hierop en het naar beneden drukken met enige frictie gaat. Om de klemming goed te testen moet even het gewicht van de fietsen op beide vleugels gesimuleerd worden. Dus beide vleugels met enige druk goed naar beneden vast op de kogel drukken en dan met deze uitgeoefende druk de draai en wiebel beweging maken.
6. Borgmoer klemschijf weer vastzetten met sleutel 24.

Afstelling schuine trekhaak

Uitdraaien is achteroverhellen drager

Ruimte van uitdraaien in de klep terugwinnen door halsbout geheel in te draaien tegen de achterplaat en de borgmoer op de achterzijde plaatsen



1. draai de klemschijf borgmoer los
2. Draai nu eerst de beide halsbouts geheel uit de drager. (klep en achterplaat)
3. Pak nu de langere halsbout terug en plaats deze in de klep.
4. Draai de halsbout in de klep t.o.v. de borgmoer een slag uit. Check hierna met kleine stapjes de gewenste helling van de drager op de kogel.
(verder uit draaien van de klep halsbout is verder achterover hellen)
3. Als het gewenste effect is bereikt en de drager mooi recht op de kogel staat dan borg je deze. Hierna pak je de achterste (kortere) halsbout terug. De borgmoer moet hiervan afgedraaid worden. Hierna plaats je deze halsbout terug en draait hem in zijn geheel tegen de achterplaat aan. De borgmoer gaat vervolgens op de achterzijde op de achterplaat er weer op. (zie foto) Locktite 2701 om beide halsbouts te borgen is aan bevolen.
4. Volg nu stap 5 en 6 zoals boven is beschreven.